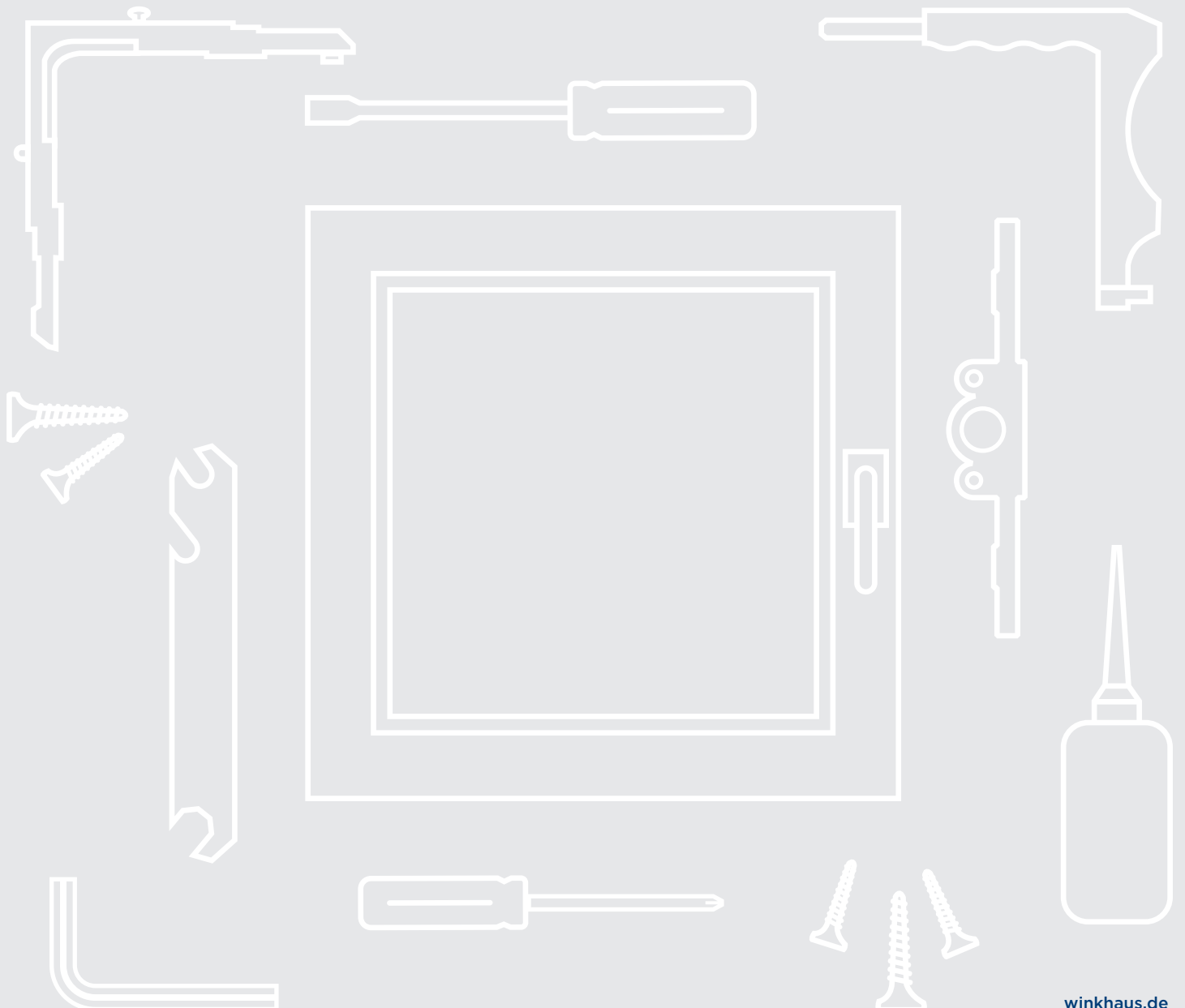


Bedienungs- und Wartungsanleitung

activPilot TopSelect

Bedienungs- und Wartungsanleitung für den Fenster-Fachbetrieb



Einhängen des Flügels

Flügel unten einhängen

Siehe Bild: Eck- und Flügellager

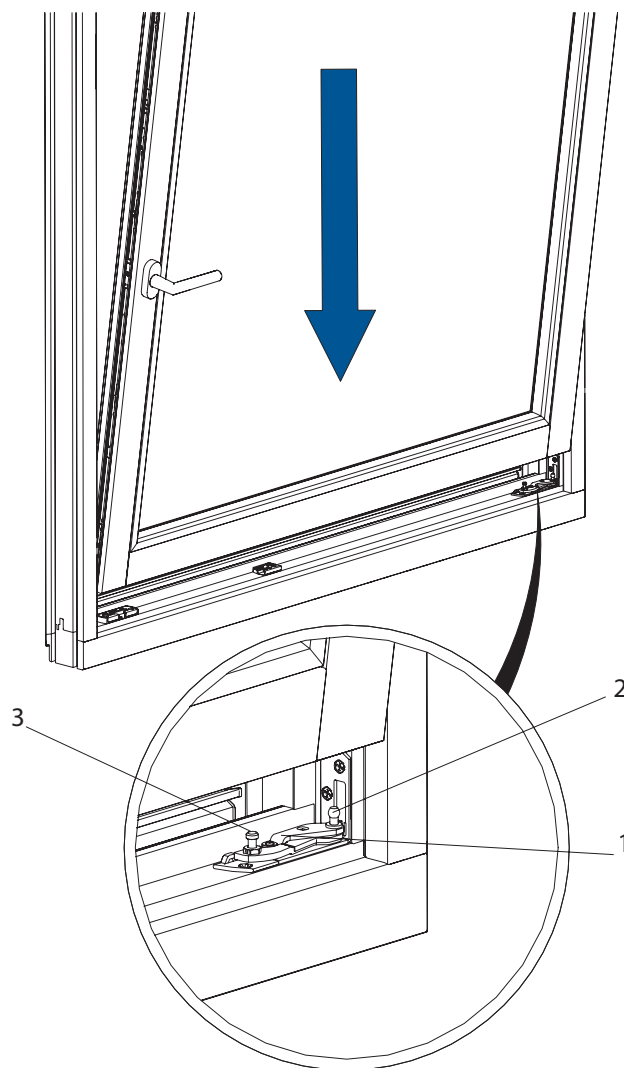
- Beschlag in Stellung „Dreh“ bringen.
- (Fehlschaltsicherung, sofern vorhanden, außer Funktion setzen.)
- Gelenkarme (1) des Ecklagers in die „geschlossene“ Stellung bringen.
- Einhängesicherung (siehe Bild „Flügel oben einhängen“; Position 1) um 90° ausschwenken und die Schere in den Rahmenfalz einschwenken.
- Flügel in leicht gekippter Stellung auf die Gelenkarme (1) absenken.
- Bolzen (2) in den Drehlagerpunkt vom Flügellager einsetzen und gleichzeitig den Bolzen (3) in die Nut des Flügellagers einsetzen.



Achtung: Den Fensterflügel gegen Absturz sichern. Hohes Flügengewicht berücksichtigen! Flügel gegebenenfalls mit zwei Personen tragen.



Sollte ein Drehbegrenzer verwendet werden, ist darauf zu achten, dass dieser vor dem Einhängen des Flügels eingeschwenkt wird. Somit können Beschädigungen am Blendrahmen vermieden werden!

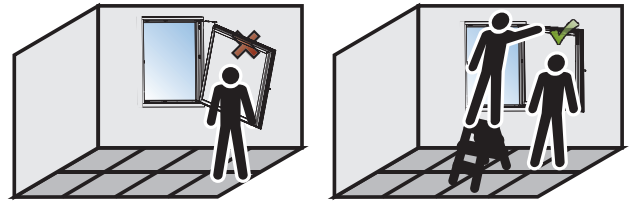


Eck- und Flügellager

Flügel abstützen



Flügel in 90° Drehstellung öffnen und abstützen!



Flügel abstützen

Flügel oben einhängen

Siehe Bild: Flügel oben einhängen

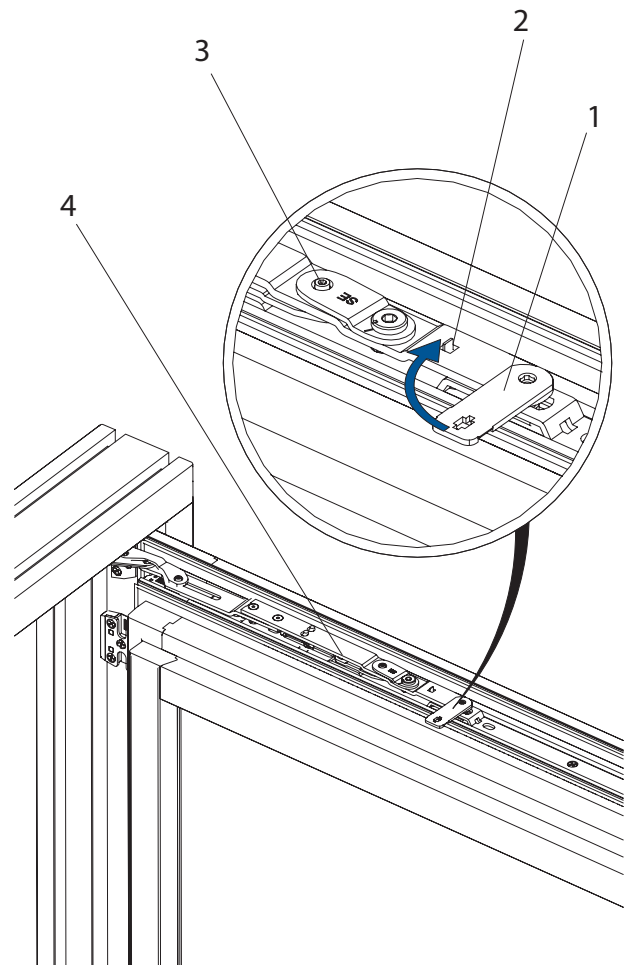
- Flügel (nur aufliegend auf dem Ecklager) in 90° Drehstellung öffnen.
- (Fehlschaltsicherung, sofern vorhanden, außer Funktion setzen.)
- Fenstergriff in Kipp-Stellung bringen.
- Schere 90° öffnen und auf den Anzugbolzen (4) der Oberschiene setzen.
- Scherenbolzen (3) gleichzeitig in die Öffnung der Gegenstütze eindrücken.
- Hammerkopfbolzen in das Langloch der Oberschiene so weit eindrücken, dass der Scherenarm auf der Oberschiene aufliegt.
- Einhängesicherung (1) per Hand einschwenken, so dass die Sicherungsfeder (2) einrastet.
- Beschlag in Stellung „Dreh“ stellen. Danach prüfen, ob die Schere mit der Oberschiene und das Flügellager mit dem Ecklager sicher verbunden ist.



Achtung! Verletzungsgefahr. Der Flügel kann herunterfallen und zu Verletzungen von Personen führen, wenn die Schere und die Oberschiene nicht sicher verbunden sind. Das Einrasten der Sicherungsfeder muss deutlich wahrgenommen werden.



Die Einhängesicherung (1) muss per Hand, ohne Verwendung von Werkzeugen, wie z. B. Hammer, Schraubendreher, etc. eingeschwenkt werden, so dass die Sicherungsfeder (2) einrastet.

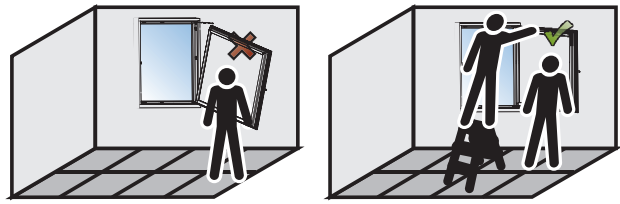


Flügel oben einhängen

Flügel abstützen



Flügel in 90° Drehstellung öffnen und abstützen!



Flügel abstützen

Einhängesicherung entriegeln

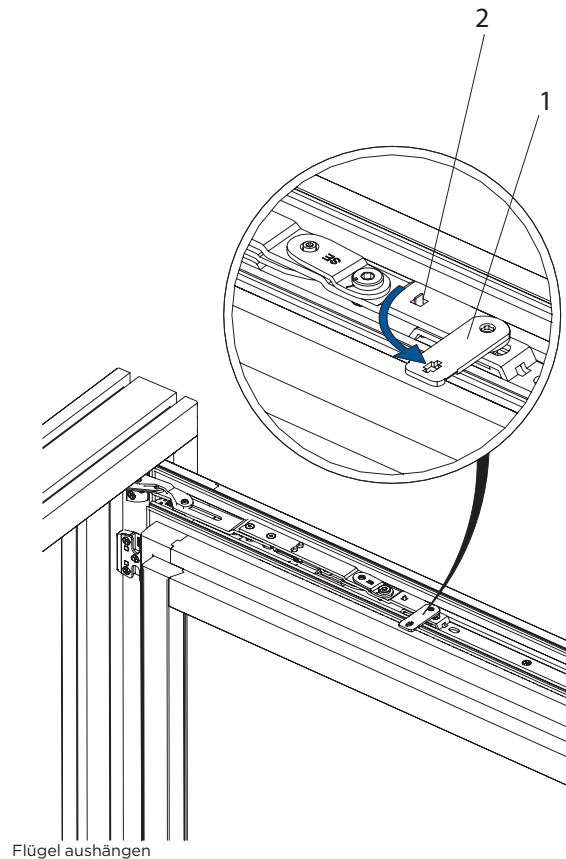
Siehe Bild: Flügel aushängen

Einhängesicherung (1) der Schere entriegeln:

- Sicherungsfeder (2) mit einem Schraubendreher nach unten drücken und gleichzeitig die Einhängesicherung (1) um 90° ausschwenken.



Achtung: Den Fensterflügel gegen Absturz sichern. Hohes Flügelgewicht berücksichtigen! Flügel gegebenenfalls mit zwei Personen tragen.

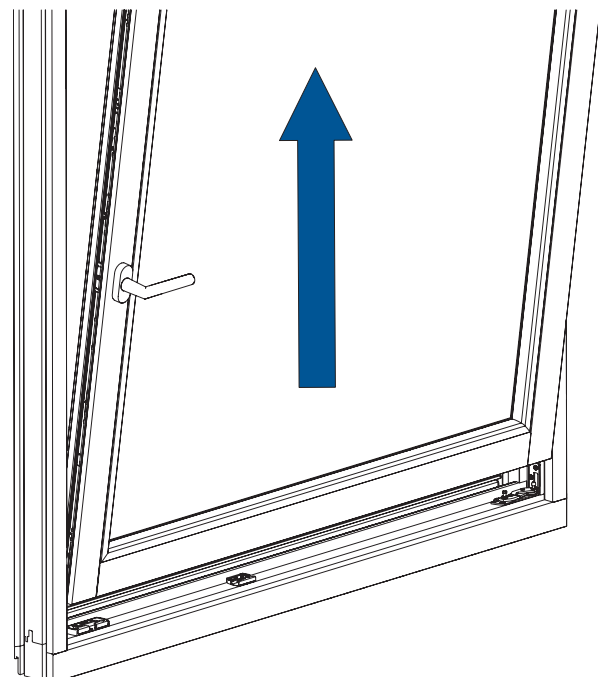


Flügel aushängen

Flügel aus dem Ecklager herausheben

Siehe Bild: Flügel herausheben

- Entkoppelten Scherenarm in den Rahmenfalz einschwenken.
- Flügel (nur aufliegend auf dem Ecklager) in nahezu geschlossene Stellung bringen.
- Flügel etwas kippen und nach oben aus dem Ecklager herausheben.

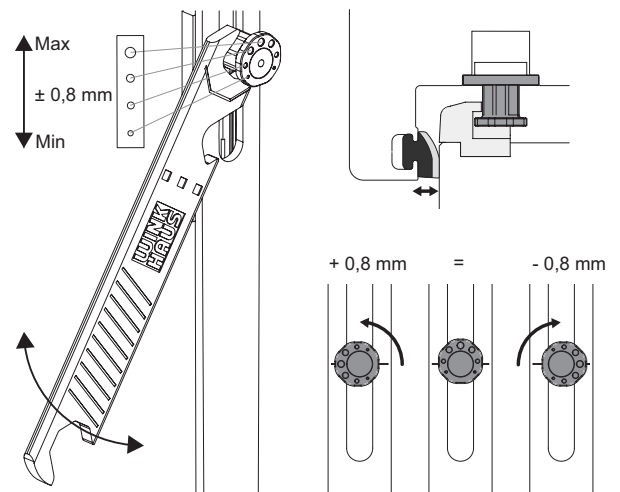


Flügel aus dem Ecklager herausheben

Justiermöglichkeiten

Achtkantbolzen

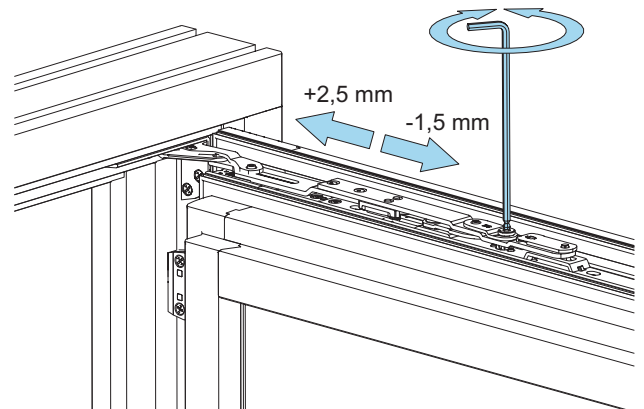
Regulieren des Anpressdrucks zwischen Flügel und Rahmen ($\pm 0,8$ mm) durch Verdrehen des Achtkantbolzens. Die Justierung kann mit dem Winkhaus Verstell Schlüssel (V.ST.SCH. HV-11) vorgenommen werden.



Achtkantbolzen

Schere

Anheben und Absenken des Flügels durch Einstellen des Verstellweges der Schere. Anheben des Flügels um 2,5 mm und Absenken um 1,5 mm möglich.



Schere

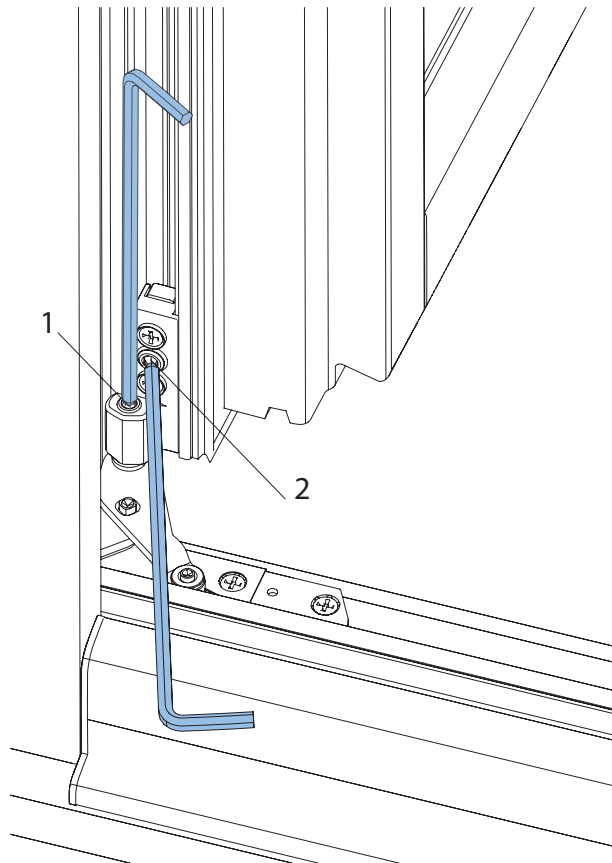
Justiermöglichkeiten

Höhen- und Seitenverstellung

Eck- und Flügellager

Verstellwerkzeug: Inbusschlüssel mit Kugelkopf (SW4)

- Höhenverstellung + 2 mm / - 1,5 mm (1)
- Seitenverstellung + 2,5 mm / - 1,5 mm (2)



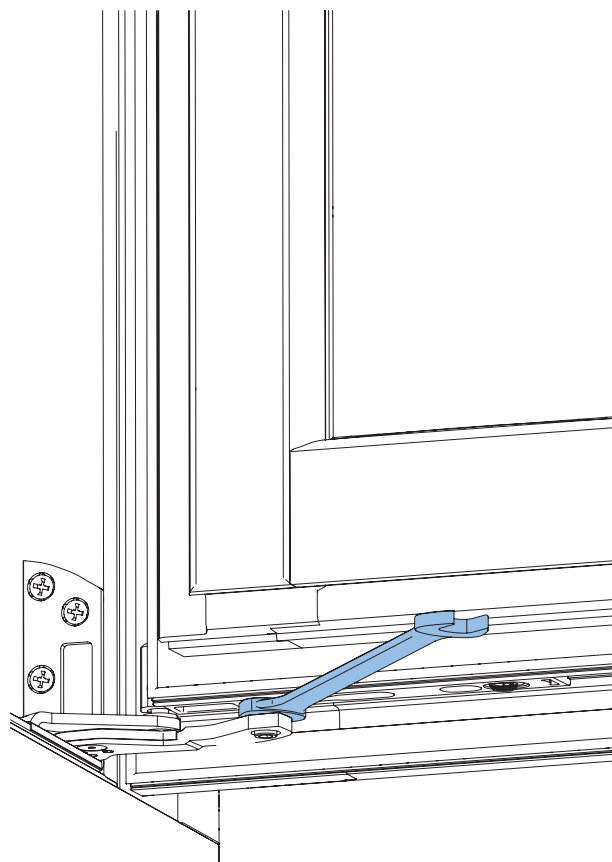
Höhen- und Seitenverstellung

Anpressdruckregulierung

Flügellager

Verstellwerkzeug: Maulschlüssel (SW10)

- Anpressdruckverstellung $\pm 0,8$ mm



Anpressdruckregulierung

Wartung

Schmierstellen

Siehe Bild: Schmierstellenübersicht

Das Bild zeigt die Anordnung der möglichen Schmierstellen, die mindestens einmal jährlich geschmiert werden sollten.

Positionen A, C, D = funktionsrelevante Schmierstellen.

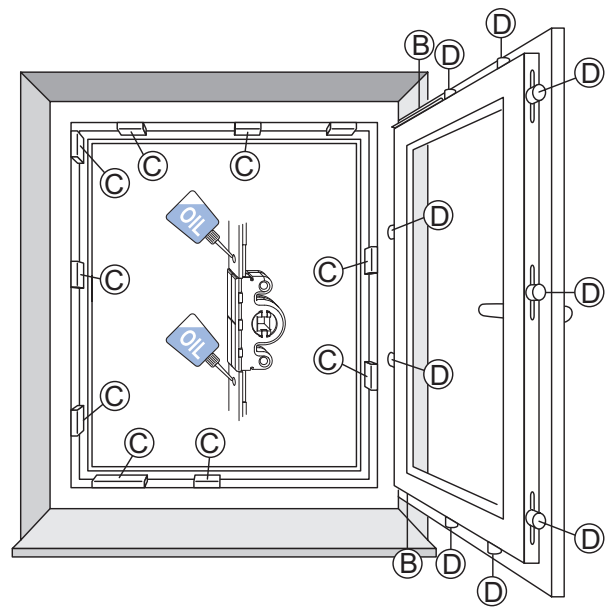
Position B = sicherheitsrelevante Schmierstelle.



Hinweis: Das nebenstehende Beschlagsschema entspricht nicht zwingend dem eingebauten Beschlag. Die Anzahl der Verriegelungsstellen variiert je nach Größe und Ausführung des Fensterflügels.



Achtung! Verletzungsgefahr. Das Fenster kann beim Aushängen herunterfallen und zur Verletzung von Personen führen. Das Fenster zur Wartung nicht aushängen.



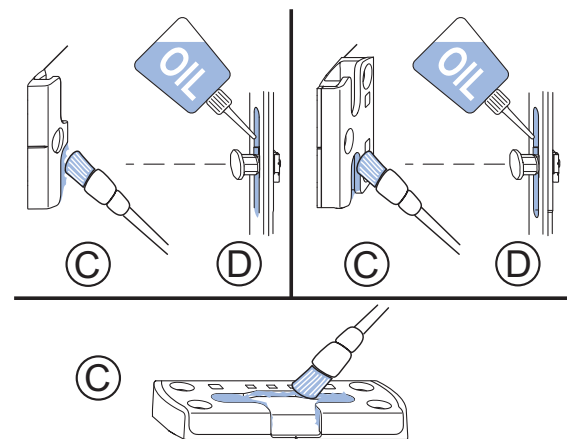
Schmierstellenübersicht

Schließbleche

Siehe Bild: Schmierstellen

Um die Leichtgängigkeit der Beschläge zu erhalten, müssen die Schließbleche mindestens einmal jährlich geschmiert werden.

- Schließbleche (C) an den Einlaufseiten mit technischer Vaseline oder einem anderen geeigneten Fett schmieren.
- Gleitflächen der Schließbolzen (D) mit einem harz- und säurefreien Öl bestreichen.

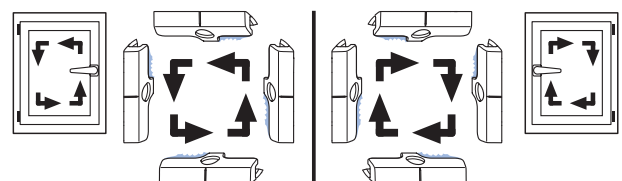


Schmierstellen

Bestimmung der Einlaufseiten

Siehe Bild: Einlaufseiten

- links angeschlagenes Fenster; Griffolive rechts
- rechts angeschlagenes Fenster; Griffolive links



Einlaufseiten

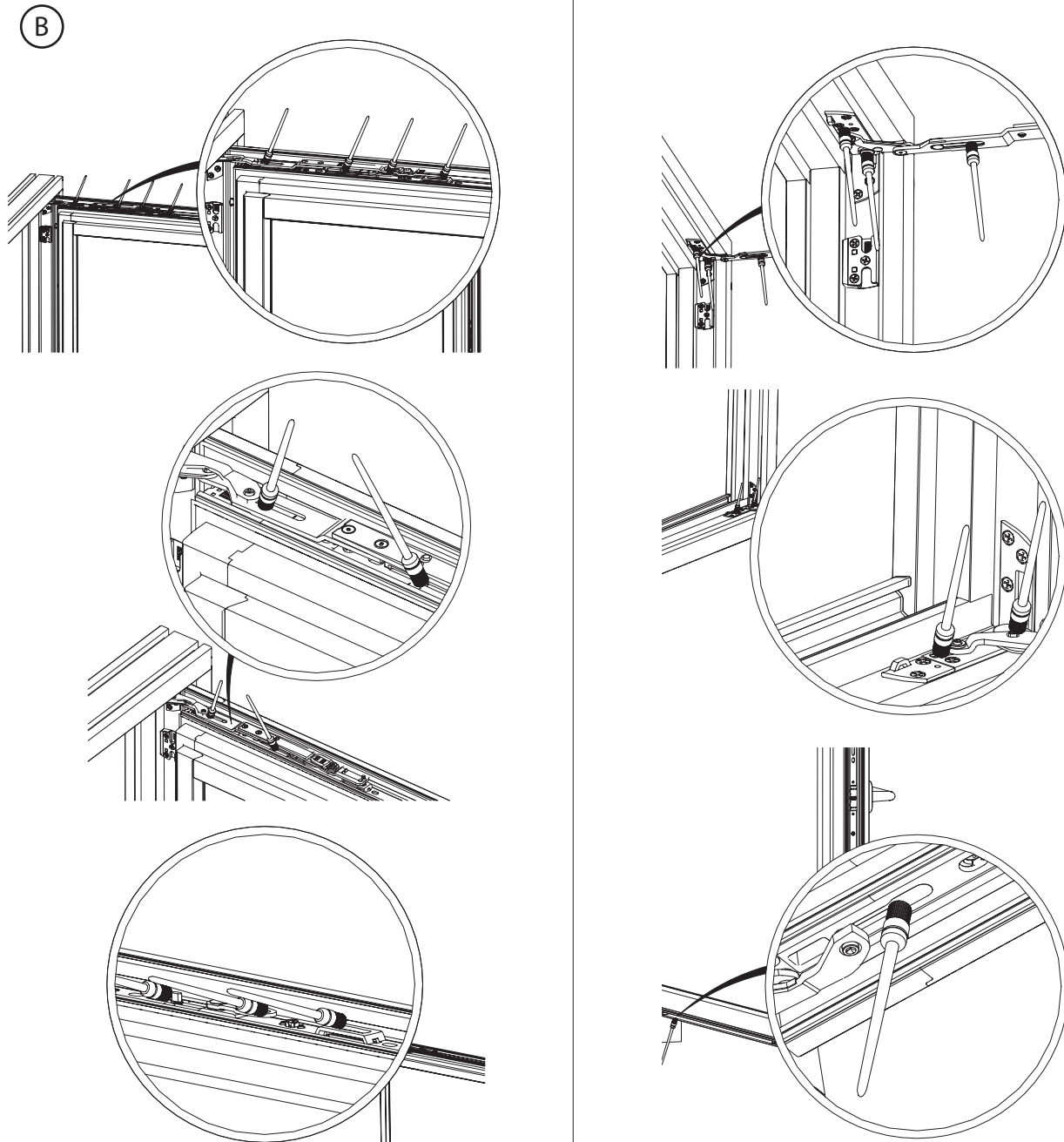
Wartung

Schmierstellen

Schere und Ecklager

Siehe Bild: Schere und Ecklager

Die Beschlagteile sind regelmäßig (mindestens jährlich bzw. im Schul- und Hotelbau halbjährlich) auf festen Sitz zu prüfen und auf Verschleiß zu kontrollieren. Je nach Erfordernis sind die Befestigungsschrauben nachzuziehen bzw. die Teile auszutauschen und auf Funktion zu prüfen. Die Schere und das Ecklager sollten mindestens einmal jährlich an allen beweglichen Kontaktstellen gefettet werden. Die Schmierstellen sind mit harz- und säurefreiem Fett einzustreichen.



Schere und Ecklager



Achtung! Verletzungsgefahr. Das Fenster kann beim Aushängen herunterfallen und zur Verletzung von Personen führen. Das Fenster zur Wartung nicht aushängen.